

معًا نصنع
المستقبل

ما كيفية التعامل مع الإصابة بقمل الرأس؟

معلومات عن علاج الإصابة بقمل الرأس

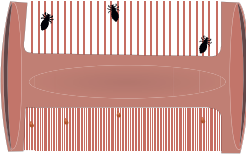
آخر تحديث: أكتوبر ٢٠٢٥

قمل الرأس

الانتشار والسلوك



- منتشر على مستوى العالم، ويظهر في جميع فصول السنة
- يعيش في شعر الرأس، ولا يقتصر على الشعر المتسخ فحسب بل يعيش في التنظيف أيضًا
- يتغذى على الدم، ويلدغ فروة الرأس كل ٢-٤ ساعات لهذا الغرض، متسببًا في الحكة المألوفة المرتبطة به
- لا يستطيع البقاء على قيد الحياة من دون غذاء سوى لساعات قليلة فقط
- تُلصق أنثى القمل بيضها (المعروف باسم الصُّبَّان) بإحكام عند جذور الشعر مباشرة
- تفقس اليرقات بعد حوالي ٧ أيام وتتحوّل إلى قمل بالغ
- لا ينتقل إلا بشكل شبه كامل من خلال تلامس الرؤوس عن قرب
- قمل الرأس لا يستطيع الطيران أو القفز، بل يقتصر تنقله على الزحف السريع فحسب
- من النادر انتقال العدوى عن طريق القبعات أو الأمشاط أو المناشف أو الوسائد
- لا ينتقل القمل عبر الحيوانات المنزلية



كيفية الكشف عن الإصابة؟

- الصُّبَّان بحجم حبات الرمل، ولونها داكن، ويصعب إزالتها بالمشط، لذا فإن فحص الشعر بدقة إجراء ضروري.
- حجم قمل الرأس البالغ يساوي حجم بذرة السمسم تقريبًا، وتدرج ألوانه من رمادي باهت إلى مائل للحمرة.
- لاكتشاف الصُّبَّان أو القمل الحي، يحب الفحص عند أقل من ١ سم من فروة الرأس:
- يُبلل الشعر بالماء ويُعالج باستخدام بلسم مُرطب. استخدم مشط الصُّبَّان من الصيدلية (المسافة بين أسنانه ٢,٠ مم) لتمشيط الشعر خصلة بعد الأخرى بدقة، ثم مسح المشط على منشفة ورقية للتحقق من وجود القمل. عليك بتركيز فحصك بدقة على منطقتي الصدغ والرقبة من الخلف، إضافة إلى منطقة خلف الأذنين.

العلاج

يجب البدء بالعلاج فورًا عند ملاحظة وجود قمل حي. هذه العلاجات المضادة للقمل خاضعة للفحص طبقًا للأسس القانونية ومتوفرة في الصيدليات (وبوصفة طبية للأطفال الأصغر من ١٢ عامًا).



علاجات القمل التقليدية	علاجات علاج القمل الحديثة المحتوية على المادة الفعّالة ديميثيكون، مثل
Infectopedicul ®	Nyda ®
Jacutin Pedicul Spray ®	Jacutin Pedicul Fluid ®
	Etopril ®

في الوقت الراهن، كفاءة أو أمان استخدام العلاجات البديلة غير مثبتين بالناتج العلمية المؤكدة.



الملحق ١

١ - العلاج في اليوم ١ -

إقرار ولي الأمر/ الوصي القانوني للطفل

☐ فحصت رأس طفلي ولم أعثر على أي قمل أو بيض قمل.

☐ لقد فحصت رأس طفلي وعثرت على قمل أو بيض قمل.
لقد نفذت علاج فعال وفقاً للتوجيهات المقررة.

استخدمت العلاج التالي لعلاج طفلي:

أقر بأنني سأمشط الشعر الرطب وسأنفذ الجرعة الثانية في اليوم ٨-١٠ بعد العلاج الأول.



توقيع ولي الأمر/الوصي القانوني

التاريخ



الملحق ٢

- تكرار العلاج في اليوم ٨ حتى اليوم ١٠ -

إقرار ولي الأمر/الوصي القانوني للطفل

- ☐ فحصت رأس طفلي ولم أعثر على أي قمل أو بيض قمل.
 - ☐ لقد فحصت رأس طفلي وعثرت مجددًا على قمل أو بيض قمل. أُقر بأنني نفذت تكرار العلاج المطلوب. سأواصل فحص الرأس وفقًا للبرنامج الزمني المُوصى به.
 - ☐ أُقر بأنني نفذت تكرار العلاج المطلوب ولم أجد أي قمل أو صئبان مرة أخرى. سأواصل فحص الرأس وفقًا للبرنامج الزمني المُوصى به.
- استخدمت العلاج التالي لعلاج طفلي:



توقيع ولي الأمر/الوصي القانوني

التاريخ

يُمكن القضاء على قمل الرأس ويرقاته بشكلٍ فعّال عند استخدام العلاجات بالطريقة الصحيحة، لكن قد يبقى بيضه قادرًا على الفقس. تتطلب جميع العلاجات العلاجية إعادة الاستخدام بعد مرور ٨-١٠ أيام كإجراء ضروري.

تجب استشارة الطبيب قبل معالجة الأطفال الرُّضع والحوامل والمُرضعات. ينطبق ذلك أيضًا على حالات التهاب فروة الرأس، أو ظهور أعراض حساسية، أو الإصابة المتكررة بالقمل.

المخطط العلاجي المُوصى به



- | | |
|----------|---|
| اليوم ١ | استخدام علاج فعال للقمل، وعند الانتهاء من غسل الشعر يجب تمشيط الشعر الرطب بمشط خاص بالقمل. |
| اليوم ٥ | تمشيط الشعر الرطب باستخدام بلسم مُرطّب، لإزالة اليرقات التي فقسّت حديثًا. |
| اليوم ٨ | تكرار استخدام علاج قمل الرأس (لقتل أي قمل فقس حديثًا)، ثم تمشيط الشعر وهو مبلول بعد غسل العلاج. |
| اليوم ١٣ | فحص المتابعة عن طريق تمشيط الشعر الرطب باستخدام بلسم مُرطّب. |
| ٩ أو ١٠ | فحص المتابعة عن طريق تمشيط الشعر الرطب باستخدام بلسم مُرطّب. |

في حال تفشي الإصابة بالقمل في محيط طفلك (مثل الحضانة أو المدرسة ...وما شابه ذلك)، يجب فحص الشعر بانتظام مرة كل يوم أو يومين باستخدام مشط الصنبان.

الأخطاء الشائعة في العلاج

- وضع العلاج لوقت أقل من اللازم، أو استخدام كمية قليلة، أو وضعها بشكل غير منتظم على الشعر
- إهمال تكرار علاج القضاء على القمل أو إعطاؤه في مرحلة متأخرة جدًا
- قد تحدث الإصابة بقمل الرأس حتى دون وجود الحكة المألوفة.
- في حالة الإصابة الأولى، قد يستغرق ظهور الحكة من ٤ - ٦ أسابيع

تدابير أخرى

- فحص جميع أفراد الأسرة بشكل متكرر للكشف عن قمل الرأس
- يجب إبلاغ جميع الأشخاص المخالطين للمصاب في نطاقه الاجتماعي
- تنظيف الأمشاط والفُرَش وربطات الشعر في محلول صابون ساخن
- يجب حفظ القبعات والأوشحة والأغراض الأخرى التي قد تكون ملوثة بالقمل في كيس بلاستيكي محكم لمدة ٣ أيام.
- بخاخات المبيدات الحشرية غير ضرورية
- غسل مفارش الأسرة والملابس الداخلية عند درجة حرارة $\leq 60^{\circ}\text{C}$
- تذكير: أهم خطوة للتخلص من القمل هي علاج الرأس بعناية وفحصها بانتظام. غسل الملابس والتنظيف من الإجراءات الثانوية.

الإطار القانوني وفق المادة ٣٤ الفقرة ٥ ضمن قانون مكافحة الأمراض المعدية

- يجب إبلاغ المؤسسة المجتمعية (مثل رياض الأطفال، أو المدرسة، أو معسكر الإجازة أو ما شابه) بالإصابة
- يُسمح بالعودة إلى المؤسسة المجتمعية المعنية بعد إتمام المعالجة الأولى بعلاج مضاد للقمل مُدرج في القائمة المعتمدة
- يجب على إدارة المؤسسة المعنية تقديم إخطار إلى مكتب الصحة العامة
- يجب على الإدارة إعلان ظهور حالات إصابة بالقمل في المؤسسة
- لا حاجة لتقديم تقرير طبي على المصابين والمخالطين المقربين تأكيد العلاج أو الخلو من القمل كتابيًا (راجع الملحقين ١ و ٢)

لمزيد من المعلومات، الرجاء زيارة:
www.kindergesundheit-info.de
www.bzga.de

منطقة آخن الحضرية

الهاتف ٥٣٠٠ ٥١٩٨ ٢٤١ ٤٩ +
البريد الإلكتروني infektionsschutz@staedteregion-aachen.de
الموقع الإلكتروني staedteregion-aachen.de/gesundheitsamt

لمزيد من المعلومات عنا في



مجلس المنطقة الحضرية
٥٣ A | دائرة الصحة
العنوان: 1 Trierer Straße
Aachen ٥٢٠٧A